

## LUKUOHJE AIDON 6511 JA 7534 -ETÄLUETTAVILLE ENERGIAPALVELULAITTEILLE

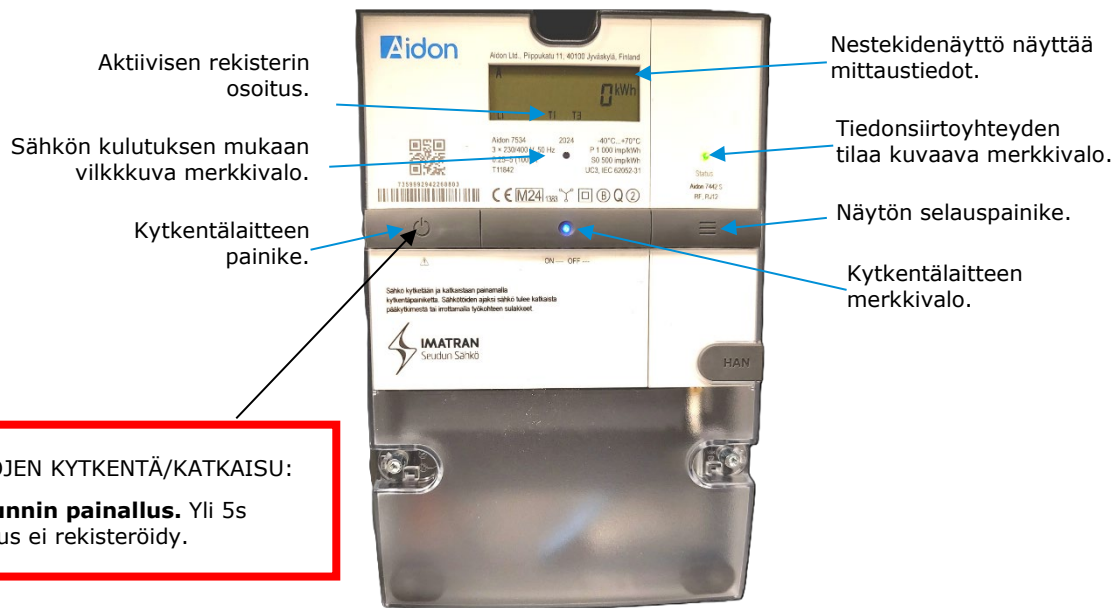
Energiapalvelulaite luetaan ja sen toimintoja voidaan ohjata etäyhteyden avulla. Sähköt voidaan kytkeä tai katkaista etäyhteyden kautta. Kytkentä ja katkaisu voidaan tehdä myös kytkentälaitteen painikkeella.

Jos haluatte katkaista sähköt asunnostanne, tehkää se ensisijaisesti kytkentälaitteen painikkeesta. Tällöin mittarin tiedonsiirtoyhteys ei katkea ja teitä pystytään laskuttamaan toteutuneen 0-kulutuksen pohjalta.

**Sähkötöiden ajaksi sähköt tulee katkaista asunnon pääkytkimestä ja avaamalla työkohteen sulakkeet.**

### Energiapalvelulaitteen merkkivalot ja painikkeet

Kytkeätilan merkkivalo	Toimintatila	Toimenpiteet
Sininen palaa ●	Sähkö on kytketty.	
Sininen vilkkuu ●	Sähkö on katkaistu.	Painakaa kytkentälaitteen painiketta.
Punainen vilkkuu ●	Sähkö on katkaistu ja kytkentä on estetty.	Ota yhteyttä Imatran Seudun Sähkön asiakaspalveluun p. (05) 683 5209. Laitte on tässä tilassa, jos käyttöpaikassa ei ole sähkönsopimusta.
Merkkivalo ei pala ja energia- palvelulaitteen näytössä ei näy mitään	Energiapalvelulaitteella ei ole sähköä.	Tarkistakaa, että pääkytkin on päällä (asento I) ja että sulakkeet ovat ehjät.



#### SÄHKÖJEN KYTKENTÄ/KATKAISU:

**1 sekunnin painallus.** Yli 5s painallus ei rekisteröidy.

Mikäli näytön yläreunassa näkyy varoituskolmio, on kyse vikatilanteesta. Tällöin ota yhteyttä Imatran Seudun Sähkön asiakaspalveluun p. (05) 683 5209 tai vikapäivystykseen p. 050 344 1241.

## Siirtotuote ja näytön rekisterit

Löydätte sovitun siirtotuotteen sähkölaskustanne. Näytön selauspainiketta painamalla pääsette kuitenkin tutkimaan myös muuta mittarille kertynyttä dataa. Mittalaitteen aktiiviset rekisterit on ilmoitettu näytön alalaidassa (Esim. T1 ja T3 palavat yhtä aikaa). Eri rekisterien näyttösekvenssit on kuvattu seuraavassa taulukossa:

Oletusnäyttö	Rekisterit näytön selauspainikkeen takana
1. Kokonaisenergia A, kWh	1. Verkkoon syötetty kokonaisenergia A-, kWh
2. Päivämäärä	2. Aikasähkön päiväenergia T1
3. Kellonaika	3. Aikasähkön yöenergia T2
	4. Kausisähkön talvipäivän energia T3
	5. Kausisähkön muun ajan energia T4
	6. Päivämäärä
	7. Kellonaika
	8. Kulutuksen hetkellinen kokonaisteho, kW
	9. Vaihevirta L1
	10. Vaihevirta L2
	11. Vaihevirta L3
	12. Vaihejännite L1
	13. Vaihejännite L2
	14. Vaihejännite L3
	15. Kokonaisenergia A, kWh
	16. Takaisin alkuun

Valikon selaus voi alkaa eri kohdasta, riippuen siitä, missä kohdassa sekvenssiä ollaan oltu edellisellä kerralla menossa.

Aika- ja kausisähkön lukemat tunnistaa siitä, että mittarin valmistajan osoitteen "Piippukatu 11" tekstin alle ilmestyvät nuo t1, t2, t3 ja t4 -symbolit.

Mittarin painike on aika jäykkä ja sitä voi joutua painamaan yllättävän lujaa. Siitä pitää kuulua selkeä naksahdus, jotta näytöllä oleva tieto muuttuu. Apuna voi käyttää jotain sopivaa työkalua, esimerkiksi lyijykynän tylppää päätä.

Jos siirtotuotteenne on aikasiirto tai kausisiirto, varaavat laitteet, kuten lämminvesivaraaja, kytkeytyvät päälle vaihtelevalla 1–15 minuutin viiveellä kello 22 jälkeen. Kytkeytymisviiveestä huolimatta edullisemman ajan energiamittaus käynnistyy sovittuun aikaan.